

Vedtatt i fellesrå ds møte 28 9 2015 sak 48/15

VERNEPLAN FOR GRAVER I DRAMMEN 2015

Innholdsfortegnelse

1	Generelt	5
1.1	Hjemmel for vern av gravplass eller deler av denne	5
1.2	Festeavtaler for vernede graver	6
2	Bragernes kirkegå rd.....	
2.1	Kart over kirkegå r den.....	
2.2	Verneplan for graver på Brager nes kirkegå rd.....	
2.3	Fremtidig bruk av gravfeltene.....	8
2.4	Oversikt over gravfeltene og verneverdi.....	9
3	Strømsø kirkegå rd.....	1
3.1	Kart over gravplassen.....	11
3.2	Verneplan for gravsteder på Strø nsø kirkegå rd.....	
3.3	Fremtidig bruk av gravfeltene.....	12
3.4	Oversikt over gravfeltene og verneverdi.....	12
4	Tangen kirkegå rd.....	1
4.1	Kart over gravplassen.....	14
4.2	Verneplan for gravsteder på Tangen kirkegå rd.....	
4.3	Fremtidig bruk av gravfeltene.....	15
4.4	Oversikt over gravfelt og verneverdi.....	15
5	Strømsgodset kirkegå rd.....	1
5.1	Kart over kirkegå r den.....	1
5.2	Verneplan for gravsteder på strø nsgodset kirkegå rd.....	
5.3	Fremtidig bruk av gravfeltene.....	18
5.4	Oversikt over gravfeltene og verneverdi.....	18

1 GENERELT

1.1 HJEMMEL FOR VERN AV GRAVPLASS ELLER DELER AV DENNE

I gravferdslovens forskrift er det lagt til rette for at gravplassens kulturhistoriske verdier kan vernes og dermed sikres. Dette skjer ved en såkalt bevaringsplan (verneplan). En konkret plan er til hjelp ved de daglige vurderingene av hva som er sikret eller skal sikres.

Bevaring

Kirkelig fellesråd kan vedta at områder av gravplassen eller enkeltgraver med gravminner og annet utstyr skal bevares. Slikt vedtak kan bl.a. gjøres dersom gravminner på et område av gravplassen eller en grav er av en viss alder, at det representerer en stilhistorie, har et lokalt særpreg i form eller materialbruk, gir uttrykk for en interessant personalhistorie eller er unikt.

Gravplassvedtektene inneholder egne bestemmelser for de områder som vedtas bevart.

Det er ovennevnte bestemmelse som anvendes i denne bevaringsplanen (verneplanen).

Overfor de situasjoner der det ikke er utarbeidet bevaringsplan kommer bestemmelsene i rundskriv T3/2000 til anvendelse. Det er utgitt av Kirke-, utdannings- og forskningsdepartementet og Miljøverndepartementet i 2000. I avsnitt 3.2. *Gravminner* står det følgende:

Kirkelig fellesråd har et ansvar for å vurdere om bevaring av enkeltgraver eller deler av gravplassen er aktuelt, og kan etter § 27 i gravferdsforskriften vedta at områder av gravplassen eller enkeltgraver med gravminner og annet utstyr skal bevares. Dette gjelder utstyr som er i gravplassens eie, eller i privat eie når det gjøres avtale om bevaring. Fellesrådet bør se til at det iverksettes sikringstiltak for å sikre at særlig verneverdige gravminner ikke forfaller/forringes. Riksantikvaren kan bistå med rådgivning vedrørende konserverings- og sikringstiltak.

Gravminner i gravplassens eie som er eldre enn 60 år og yngre enn fra 1536, skal ikke flyttes eller fjernes før vedkommende fylkeskommune/samisk kulturminneråd har hatt anledning til å uttale seg. Når det gjelder flytting eller fjerning av kulturhistorisk verdifulle gravminner i privat eie, bør fylkeskommunen/samisk kulturminneråd varsles på forhånd. Når uttalelse skal innhentes, forelegges saken skriftlig med foto av de aktuelle gravminner. Dersom kirkelig fellesråd ikke ønsker å følge kulturminnemyndighetenes råd, kan saken klages inn for bispedømmerådet.

1.2 FESTEAVTALER FOR VERNEDE GRAVER

Kirkelig fellesråd må tilstrebe å få til frivillige avtaler med eksisterende festere vedrørende vernet. Hvis festere ikke vil dette så har fellesrådet ingen myndighet til å gjennomføre avtalene.

Omgjøring av kistegraver til urnegraver krever ingen avtale, men kan gjennomføres uten samtykke av festere når festetiden har utløpt.

Avtale med eksisterende festere der gravminne og annet vernes.

For gravminne og annet utstyr (gravramme, jerngitter, singel, kant ved plantefelt, benk mv.) som vernes og som er i privat eie, forsøkes det å gjøres en skriftlig avtale med eieren (festeren) om vern som følger:

- At gravminne og øvrig utstyr ikke suppleres eller forenkles.
- At det kan være anledning til å legge en navneplate i bakken i høyde med terrenget omkring når det ikke er plass til flere navn foran eller bak på gravminnet.
- Navneplater som ligger i bakken skal være av samme bergart og ha samme overflatebehandling som gravminnets skriftflate.
- At kirkelig fellesråd kan anmode om at vegetasjon fjernes og nyplantes.
- At gravminne og annet utstyr overtas av fellesrådet dersom festeavtalen opphører.

Når eksisterende festere informeres om vernevedtaket av graven skal de gjøres kjent med vilkårene og hvorfor det er aktuelt å verne deres gravsted (vernekriteriene), slik at de har en forståelse for og får en interesse for å bevare gravstedet videre i henhold til verneplanen.

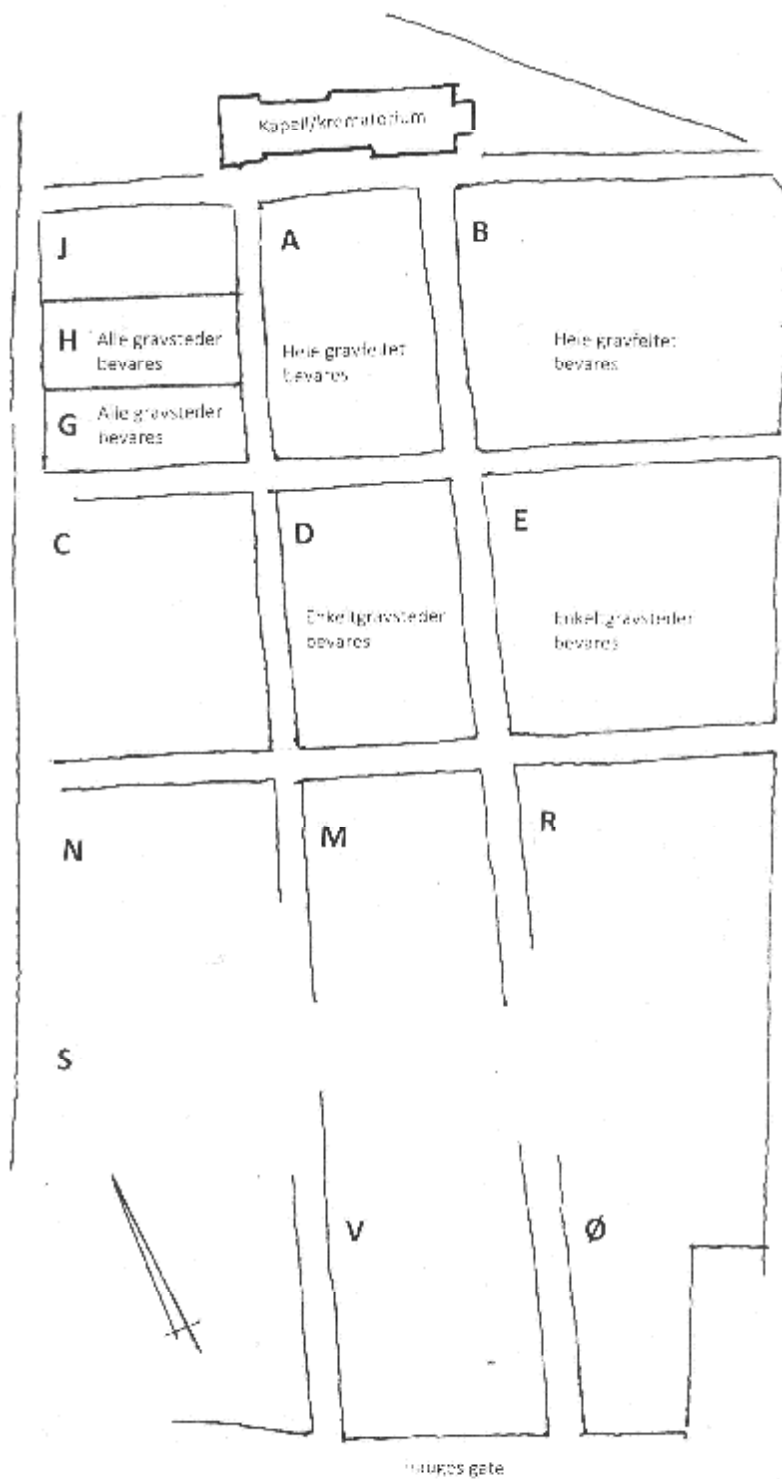
Avtale med nye festere til vernede graver

Når en ny fester overtar en vernet grav som er overtatt av fellesrådet (grav som er slettet av tidligere fester), skal følgende avtale inngås med ny fester, som en forutsetning for at gravstedet kan overdras:

- Det gamle gravminnet skal benyttes. Gamle navn fjernes og nye settes inn. Det årstallet i den gamle teksten som forteller når gravminnet var nytt videreføres ved at det plasseres på et diskret sted på gravminnet.
- At gravminne og øvrig utstyr ikke suppleres eller forenkles.
- At det kan være anledning til å legge en navneplate i bakken i høyde med terrenget omkring når det ikke er plass til flere navn foran eller bak på gravminnet.
- Navneplater som ligger i bakken skal være av samme bergart og ha samme overflatebehandling som gravminnets skriftflate.
- At kirkelig fellesråd kan anmode om at vegetasjon fjernes og nyplantes.
- At gravminne og annet utstyr overtas i sin helhet av fellesrådet dersom festeavtalen opphører.

2 BRAGERNES KIRKEGÅRD

2.1 KART OVER KIRKEGÅRDEN



2.2 VERNEPLAN FOR GRAVER PÅ BRAGERNES KIRKEGÅRD.

Gravplassen ble tatt i bruk omkring 1810 og ble anlagt samtidig med enkelte andre verneverdige gravplassanlegg, for eksempel Arendal kirkegård og Vår Frelses gravlund i Oslo. Mange av gravene på de eldste delene har et klassisistisk preg, slik det var i store deler av 1800-tallet. Gravrammer, jerngitter og gravminner bærer bud om en annen tid.

I motsetning til de fleste gravplasser her i landet, ble denne ikke utsatt for omfattende forenklinger på 1950 og -60 tallet. Den har i større grad beholdt sitt opprinnelige preg. Men mange gamle graver er fjernet gjennom årene. Noen forenklinger er likevel gjort fordi gravfeltene neppe har hatt tilsådde veier og åpne områder. De er høyst sannsynlig vært gruslagte. Det samme gjelder en rekke rammegraver. De har konsekvent vært dekket av grus/singel, men mange er nå tilsådd og blir klippet.

Denne verneplanen omfatter bare graver bortsett fra når det gjelder gravfeltene G og H hvor også vegetasjon, vegger, murer mm er også aktuelle verneobjekter.

2.3 FREMTIDIG BRUK AV GRAVFELTENE

Fremtidig bruk av gravfeltene beskrives slik:

Vern av gravfeltene A, B, D, E, G og H på Brager nes kirkegå rd

Gravlegging

I gravfeltene A, B, D, E, G og H gravlegges bare askeurner.

Verneobjekter

For gravfeltene A og B gjelder områdevern. Det vil si at alle graver som er tatt inn i verneplanen er vernet. De som ikke er med i planen er gjenstand for vurdering i hvert enkelt tilfelle.

For gravfeltene D og E gjelder vern av enkeltobjekter. Graver som ikke er tatt inn i planen kan benyttes videre uten noen bindinger i planen men omreguleres til urnegraver.

For gravfeltene G og H gjelder områdevern. Det vil si **at alle graver er tatt inn i planen.**

Ikke-vernede graver på feltene A og B

Dersom det opprettes nye festeavtaler på graver som ikke er vernet, skal kirkelig fellestråd stille krav til nye gravminner. De skal harmonere med de gravminnene som er bevart. Gamle, brukte gravminner som slipes om kan i mange tilfeller benyttes.

Strukturer på gravfeltene G og H

I tillegg til gravminner og evt. annet utstyr på gravstedene er veier, murer, vannarrangement og beplantning vernet.

2.4 OVERSIKT OVER GRAVFELTENE OG VERNEVERDI.

Gravfeltene A og B

Disse gravfeltene inneholder mange graver med til dels stor verneverdi og begge er derfor områdevernet. Dvs. at feltene vernes og alle endringer som skal skje må foretas i tråd med de bestemmelsene som gis for disse feltene. Det kan bare tillates en beskjedne fortetting og alle gravminner som heretter får plass i gravfeltene skal godkjennes særskilt. Det skal fortrinnsvis benyttes gamle, ikke dominerende gravminner som slipes ned og påføres nye navn.

På feltene A og B kan det bare gravlegges askeurner. Dette fordi et stort antall rammegraver er så små at det ikke er plass til å grave opp en kistegrav uten at gravstedet må demonteres. Dersom det ikke er plass til flere navn på gravminnets skriftflate, kan gravminnet snus og tidligere baksider benyttes, forutsatt at det egner seg. Alternativet er å legge en steinplate i bakkenivå som gir plass til de nyeste navnene. Slike steinplater skal fortrinnsvis være av samme bergart og ha samme overflatebehandling som skriftflaten på gravminnet.

Alle graver som ikke er festet kan tilbys til ny bruk, Men forutsetningen er at gravutstyret (gravminne, gravramme, jerngitter, ramme ved plantefelt, singel på bakken) skal beholdes.

Eksisterende navn på gravminner tas bort og nye settes inn. I forbindelse med denne prosessen skal det eldste årstallet i den opprinnelige teksten settes inn på et diskret sted. Det angir når gravminnet var nytt.

Graver som ingen ønsker å benytte kan utnyttes til navnet minnelund. Se gravferdsforskriften § 15a. Dvs. at arealet deles opp i graver med minimumsstørrelse 0,5m x 0,5m og de gravlagtes navn samles på et felles minnesmerke, fortrinnsvis som diskret plasserte skilt med navn og data. På gravminnet som står der fra før fjernes navn og data og erstattes av en nøytral gravskrift. Gravplassen sørger for blomsterplanting og vedlikehold av utstyret. Det kan tillates en forsiktig fortetting av graver. Særlig har felt B en del åpne områder som utnyttes. Forutsetningen er at det benyttes gravminner som underordner seg gravfeltets preg. Gjenbruk av gamle gravminner er meget aktuelt.

Gravfeltene D og E

Disse gravfeltene inneholder færre verneverdige graver enn feltene A og B og de aktuelle gravstedene vernes som enkeltobjekter. I noen tilfeller henger enkeltobjektene sammen og danner en større enhet.

På gravfeltene D og E kan det bare gravlegges askeurner. Dette fordi gravstedene er så små at dersom de skulle vært benyttet til kistegraver, må de demonteres.

Ved videre bruk av de vernede gravstedene og det ikke er mer plass på gravminnenes skriftflater, kan baksider benyttes dersom de egner seg. Alternativet er å legge en steinplate i bakkenivå som gir plass til de nyeste navnene. Slike steinplater skal fortrinnsvis være av samme bergart og ha samme overflatebehandling som skriftflaten på gravminnet.

Vernede graver som ikke er festet kan festes bort til nye brukere. Tekst på gravminne slipes da ned og nye settes inn.

Gravrammer som ikke tilhører vernede graver kan fjernes. I områdene mellom de vernede gravstedene kan feltet brukes til nye urnegraver uten særskilte restriksjoner. En bør imidlertid

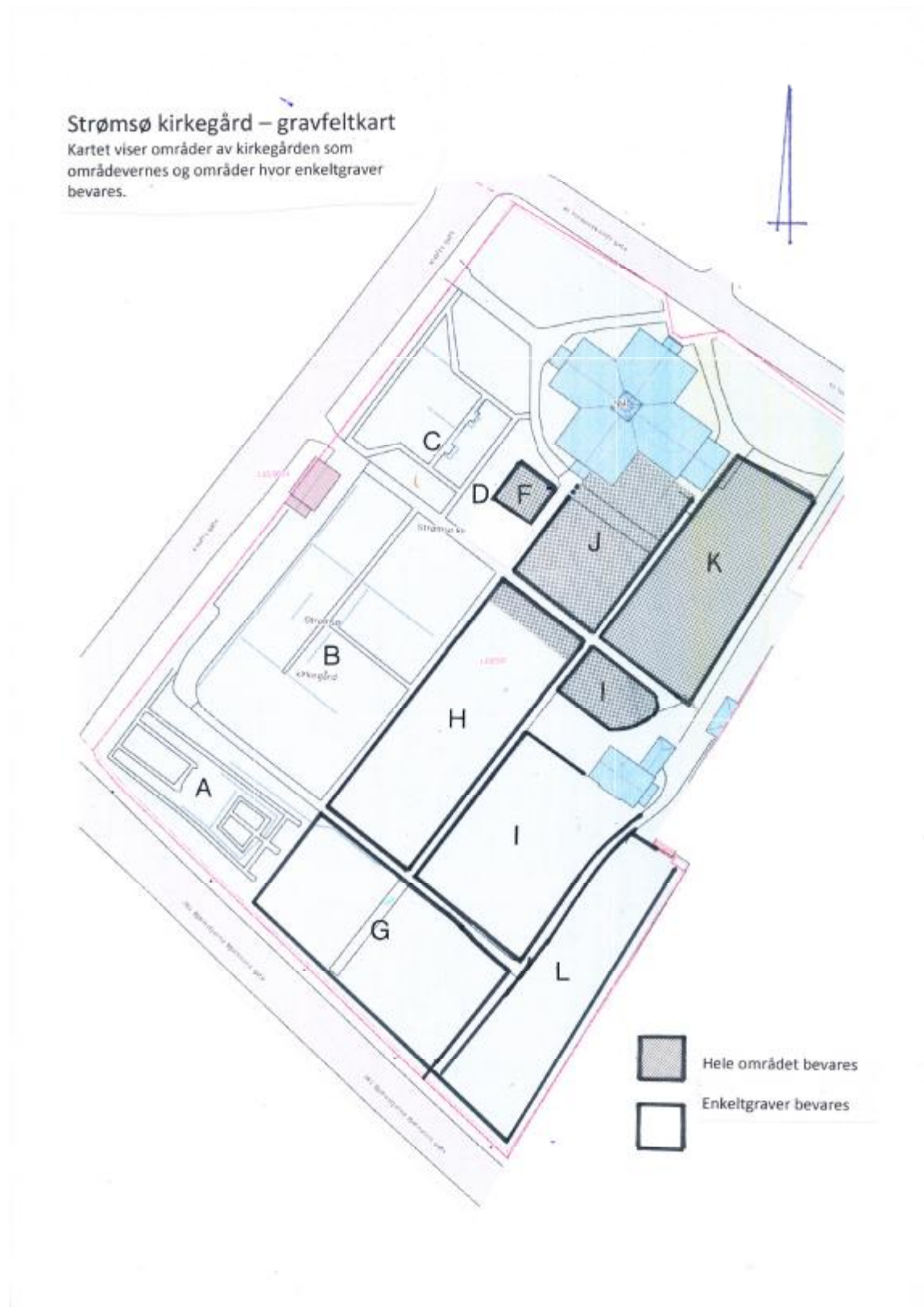
ta sikte på å tilrettelegge noen områder der gravplassen eier gravminnene («ferdigmøblerte» områder) og noen navnedde minnelunder. Videre bruk av ledige områder skjer etter en samlet plan.

Gravfeltene G og H

Det finnes en rekke urnegravfelt på gravplassen. Men to peker seg særlig ut. Det er feltene G og H. De er anlagt på 1950-tallet og er meget tidstypiske. De har ikke vært utsatt for forenklinger. Dvs. at de opprinnelige strukturene er bevart. Veier, hekker, murer mv. er slik de alltid har vært. Det er riktignok skjedd en del utskifting av gravminner gjennom årene, men det generelle særpreget er beholdt.

3 STRØMSØ KIRKEGÅRD

3.1 KART OVER GRAVPLASSEN



3.2 VERNEPLAN FOR GRAVSTEDER PÅ STRØMSØ KIRKEGÅRD

Kirkegården ble tatt i bruk i 1665, men ingen av dagens gravminner stammer fra den første tida. De eldste gravminnene er fra første halvdel av 1800-tallet.

Mange av gravstedene på de eldste delene har et klassisistisk preg, slik det var i store deler av 1800-tallet. Gravrammer, jerngitter og gravminner bærer bud om en annen tid.

I motsetning til de fleste kirkegårder her i landet, ble denne ikke utsatt for omfattende forenklinger på 1950 og -60 tallet. Den har derfor til en viss grad beholdt sitt opprinnelige preg. Noen forenklinger er likevel gjort, for gravfeltene har neppe opprinnelig hatt tilsådde veier. De har høyst sannsynlig vært gruslagte. Det samme gjelder en rekke rammegravsteder. De har konsekvent vært dekket av grus/singel eller heller, men mange er nå tilsådd og blir klippet.

Denne verneplanen omfatter bare gravsteder. Vegetasjon, innhegning og strukturer er ikke tatt med i planen.

3.3 FREMTIDIG BRUK AV GRAVFELTENE

Fremtidig bruk av gravfeltene beskrives slik:

Vern av gravfeltene F, J, K samt felt H, rekkene 1-9, gravene 1-4 og felt I, rekkene 1-7, gravene 27-34 på Strømsø kirkegård

Gravlegging

I gravfeltene F, J, K samt felt H, rekkene 1-9, gravene 1-4 og felt I, rekkene 1-7, gravene 27-34 samt i vernede enkeltgravsteder i gravfeltene G, H, I og J gravlegges bare askeurner. Øvrige graver kan også benyttes til gravlegging av kister.

Verneobjekter

For gravfeltene F, J, K samt felt H, rekkene 1-9, gravene 1-4 og felt I, rekkene 1-7, gravene 27-24 gjelder områdevern. Det vil si at alle gravsteder som er tatt inn i verneplanen er vernet. De som ikke er med i planen er gjenstand for vurdering i hvert enkelt tilfelle. Se pkt. nedenfor. For gravfeltene G, H og størstedelen av feltene H og I gjelder vern av enkeltobjekter. Gravsteder som ikke er tatt inn i planen kan benyttes videre uten noen bindinger.

Ikke-vernede gravsteder på feltene F, J, K, felt H, rekkene 1-9, gravene 1-4 og felt I, rekkene 1-7, gravene 27-34

Dersom det opprettes nye festeavtaler på gravsteder som ikke er vernet, skal kirkelig fellesråd stille krav til nye gravminner. De skal i størst mulig grad harmonere med de gravminnene som er bevart. Gamle, brukte gravminner som slipes om vil i mange tilfeller kunne benyttes.

3.4 OVERSIKT OVER GRAVFELTENE OG VERNEVERDI.

Gravfeltene F, J OG K samt mindre deler av feltene H og I

Disse gravfeltene inneholder mange gravsteder med til dels stor verneverdi og er derfor områdevernet. Dvs. at feltene vernes og alle endringer som skal skje, må foretas i tråd med de bestemmelsene som gis for disse feltene. Alle gravminner som heretter får plass i gravfeltene

skal godkjennes særskilt. Det skal fortrinnsvis benyttes gamle, ikke dominerende gravminner som slipes ned og påføres nye navn.

På feltene F, J og K samt felt H, rekke 1-9, grav 1-4 og felt I, rekke 1-7, gravene 27-34 kan det bare gravlegges askeurner. Dette fordi et stort antall rammegravsteder er så små at det ikke er plass til å grave opp en kistegrav uten at gravstedet må demonteres.

Dersom det ikke er plass til flere navn på gravminnets skriftflate, kan gravminnet snus og tidligere bakside benyttes, forutsatt at det egner seg. Alternativet er å legge en steinplate i bakkenivå som gir plass til de nyeste navnene. Slike steinplater skal fortrinnsvis være av samme bergart og ha samme overflatebehandling som skriftflaten på gravminnet.

Alle gravsteder som ikke er festet kan tilbys til ny bruk, Men forutsetningen er at gravutstyret (gravminne, gravramme, jerngitter, ramme ved plantefelt, singel på bakken) skal beholdes. Eksisterende navn på gravminner tas bort og nye settes inn.

Gravsteder som ingen ønsker å benytte kan utnyttes til navnet minnelund. Se gravferdsforskriften § 15a. Dvs. at arealet deles opp i graver med minimumsstørrelse 0,5 x 0,5 m og de gravlagtes navn samles på et felles minnesmerke, fortrinnsvis som diskret plasserte skilt med navn og data.

På gravminnet som står der fra før fjernes navn og data og erstattes av en nøytral gravskrift. Kirkegården sørger for blomsterplanting og vedlikehold av utstyret.

Gravfeltene G, L og størstedelen av feltene H og I

Disse gravfeltene inneholder færre verneverdige gravsteder enn feltene som er nevnt ovenfor og de aktuelle gravstedene vernes som enkeltobjekter.

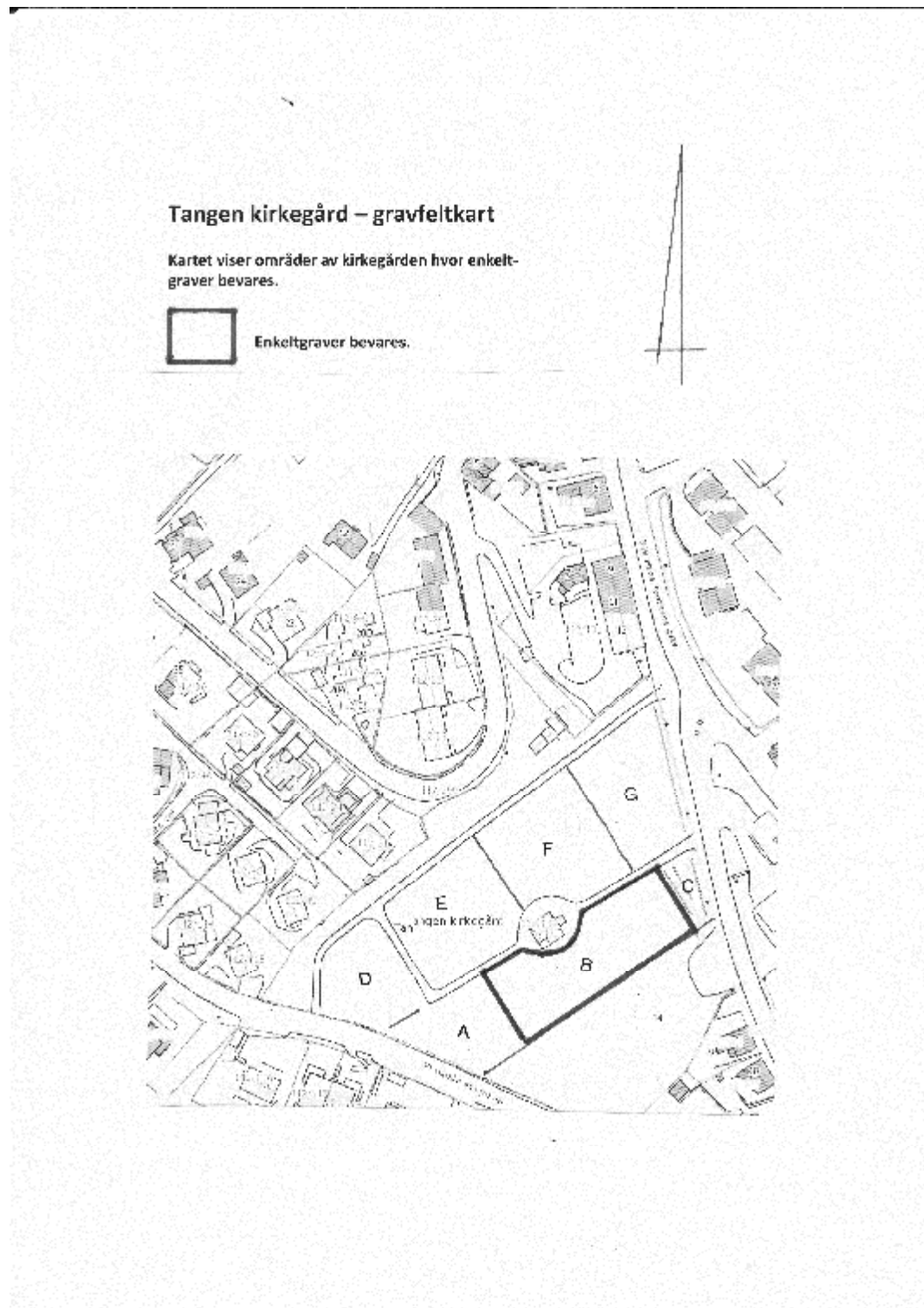
På vernede graver i gravfeltene G, H, I og L kan det bare gravlegges askeurner. Dette fordi gravstedene er så små at dersom de skulle vært benyttet til kistegraver, må gravene demonteres med fare for å ødelegge gravminner og utstyr..

Ved videre bruk av de vernede gravstedene og det ikke er mer plass på gravminnenes skriftflater, kan baksider benyttes dersom de egner seg. Alternativet er å legge en steinplate i bakkenivå som gir plass til de nyeste navnene. Slike steinplater skal fortrinnsvis være av samme bergart og ha samme overflatebehandling som skriftflaten på gravminnet.

Vernede gravsteder som ikke er festet kan festes bort til nye brukere. Tekst på gravminne slipes da ned og nye settes inn. Gravrammer som ikke tilhører vernede gravsteder kan fjernes.

4 TANGEN KIRKEGÅRD

4.1 KART OVER GRAVPLASSEN



4.2 VERNEPLAN FOR GRAVSTEDER PÅ TANGEN KIRKEGÅRD

Gravplassen ble tatt i bruk i 1832, opprinnelig som en kolerakirkegård, men fikk etter hvert en ordinær funksjon og avløste den gamle gravplassen ved kirken. Noen få av dagens gravminner stammer fra de første årtiene. De eldste gravminnene er datert 1850-tallet og noen av gravstedene har et klassisistisk preg, slik det var i store deler av 1800-tallet. Gravrammer, jerngitter og gravminner bærer bud om en annen tid men på enkelte av gravstedene er gravrammene fjernet og gravstedene fremstår nokså ufullstendige.

I motsetning til de fleste gravplasser her i landet, ble denne ikke utsatt for radikale forenklinger på 1950 og -60 tallet. Den har derfor til en viss grad beholdt noe av sitt opprinnelige preg. Noen forenklinger er likevel gjort, som nevnt er det fjernet rammer og gravfeltene har ikke opprinnelig hatt tilsådde veier, de har høyst sannsynlig vært gruslagte. Det samme gjelder en rekke rammegravsteder som har konsekvent vært dekket av grus/singel eller heller, men enkelte er nå tilsådd og blir klippet.

Denne verneplanen omfatter bare gravsteder. Vegetasjon, innhegning og strukturer er ikke tatt med i planen.

4.3 FREMTIDIG BRUK AV GRAVFELTENE

Fremtidig bruk av gravfeltene beskrives slik

Vern av gravfelt B

Gravlegging

I de vernede gravstedene i gravfelt B kan det bare gravlegges askeurner. Øvrige graver kan benyttes til gravlegging av både kister og urner.

Verneobjekter

For gravfeltet B gjelder kun vern av enkeltobjekter.

4.4 OVERSIKT OVER GRAVFELT OG VERNEVERDI.

Gravfelt B

Dette gravfeltet inneholder et mindre antall gravsteder som vernes. I disse gravstedene kan det bare gravlegges askeurner fordi gravstedene er så små at dersom de skulle vært benyttet til kistegraver, må de demonteres.

Ved videre bruk av de vernede gravstedene og det ikke er mer plass på gravminnenes skriftflater, kan baksider benyttes dersom de egner seg. Alternativet er å legge en steinplate i bakkenivå som gir plass til de nyeste navnene. Slike steinplater skal fortrinnsvis være av samme bergart og ha samme overflatebehandling som skriftflaten på gravminnet.

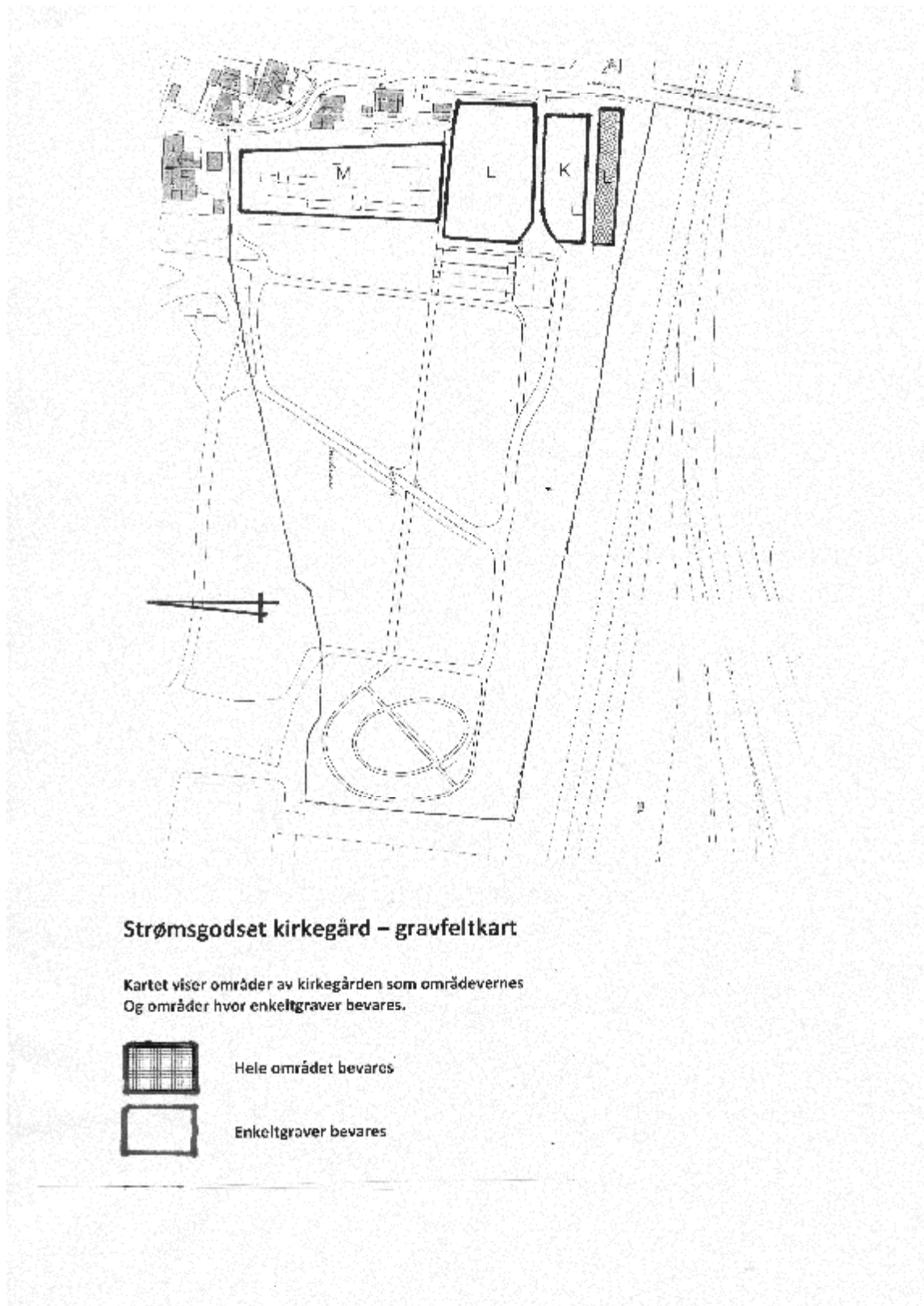
Vernede gravsteder som ikke er festet, kan i noen grad kan festes bort til nye brukere. Tekst på gravminne slipes da ned og nye settes inn.

På hvert enkelt registreringsskjema er det angitt om et gravsted/gravminne egner seg for gjenbruk. Dvs. egner seg for bortfeste til nye brukere.

Det er ingen begrensninger når det gjelder nye gravminner på ikke-vernede gravsteder og gravrammer som ikke tilhører vernede gravsteder kan fjernes.

5 STRØMSGODSET KIRKEGÅRD

5.1 KART OVER KIRKEGÅRDEN



5.2 VERNEPLAN FOR GRAVSTEDER PÅ STRØMSGODSET KIRKEGÅRD

Gravplassen ble antagelig tatt i bruk da det ble reist kirke på stedet i 1843.

En del gravsteder på de eldste delene har et klassisistisk preg, slik det var vanlig i store deler av 1800-årene. Gravrammer, jerngitter og gravminner bærer bud om en annen tid.

I motsetning til de fleste kirkegårder her i landet, ble denne ikke utsatt for omfattende forenklinger på 1950 og -60 tallet. Den har i større grad beholdt sitt opprinnelige preg, men mange gamle gravsteder er likevel fjernet gjennom årene.

Noen forenklinger er også gjort fordi gravfeltene ikke har hatt tilsådde veier og åpne områder men høyst sannsynlig vært gruslagte. Det samme gjelder en rekke rammegravsteder som har konsekvent vært dekket av grus/singel, men mange er nå tilsådd og blir klippet.

Denne verneplanen omfatter bare gravsteder. Men vegetasjon, vegger, murer mm. er også aktuelle verneobjekter

5.3 FREMTIDIG BRUK AV GRAVFELTENE

Fremtidig bruk av gravfeltene beskrives slik:

Vern av gravfelt J på Strømsgodset kirkegård.

Vern av enkeltobjekter for gravfeltene K, L og M.

Gravlegging

I gravfelt J gravlegges bare askeurner.

Enkeltobjekter som er vernet for gravfeltene K, L og M gravlegges bare askeurner.

Verneobjekter

For gravfelt J gjelder områdevern. Det vil si at alle gravsteder som er tatt inn i verneplanen er vernet. De som ikke er med i planen er gjenstand for vurdering i hvert enkelt tilfelle.

For gravfeltene K, L og M gjelder vern av enkeltobjekter. Gravsteder som ikke er tatt inn i planen kan benyttes videre uten noen bindinger i planen.

5.4 OVERSIKT OVER GRAVFELTENE OG VERNEVERDI.

GRAVFELT J

Dette gravfeltet inneholder en del gravsteder med til dels stor verneverdi og det er derfor områdevernet. Dvs. at alle endringer som skal skje må foretas i tråd med de bestemmelsene som gis for dette feltet. Det kan ikke tillates fortetting, det vil derfor ikke bli satt inn nye gravminner på dette gravfeltet.

På felt J kan det bare gravlegges askeurner. Dette fordi at kistegravlegging vil kunne skade rammer, gitre og annet utstyr på gravstedene.

Dersom det ikke er plass til flere navn på gravminnets skriftflate, kan gravminnet snus og tidligere bakside benyttes, forutsatt at det egner seg. Alternativet er å legge en steinplate i

bakkenivå som gir plass til de nyeste navnene. Slike steinplater skal fortrinnsvis være av samme bergart og ha samme overflatebehandling som skriftflaten på gravminnet.

En del gravsteder som ikke er festet kan tilbys til ny bruk under forutsetning av at gravutstyret (gravminne, gravramme, jerngitter, ramme ved plantefelt, singel på bakken) skal beholdes. Eksisterende navn på gravminner tas bort og nye settes inn. I forbindelse med denne prosessen skal det eldste årstallet i den opprinnelige teksten settes inn på et diskret sted.

Gravsteder som ingen ønsker å benytte kan i noen tilfeller utnyttes til navnet minnelund.

GRAVFELTENE K, L og M

Disse gravfeltene inneholder færre verneverdige gravsteder enn felt J og de aktuelle gravstedene vernes som enkeltobjekter.

På de vernede gravene på disse gravfeltene kan det bare gravlegges askeurner. Dette fordi gravstedene er så små at dersom de skulle vært benyttet til kistegraver, må de demonteres og lett kunne skades.

Ved videre bruk av de vernede gravstedene og det ikke er mer plass på gravminnenes skriftflater, kan baksider benyttes dersom de egner seg. Alternativet er å legge en steinplate i bakkenivå som gir plass til de nyeste navnene. Slike steinplater skal fortrinnsvis være av samme bergart og ha samme overflatebehandling som skriftflaten på gravminnet.

Vernede gravsteder som ikke er festet, kan festes bort til nye brukere under forutsetning av at de egner seg til det. De som egner seg for gjenbruk har fått en spesiell kommentar nederst på registreringsskjemaet.

Ved gjenbruk av gravminne, slipes teksten ned og ny settes inn. Gravrammer som ikke tilhører vernede gravsteder kan fjernes.

I områdene mellom de vernede gravstedene kan feltet brukes til nye urnegraver uten særskilte restriksjoner. En bør imidlertid ta sikte på å tilrettelegge noen områder der gravplassen eier gravminnene («ferdigmøblerte» områder) og noen navnedde minnelunder. Videre bruk av ledige områder skjer etter en samlet plan.